

Printemps / Été 2021

Parcours artistique en plein air  
Migennes et port du canal

# Lavenir a disparu

**EXPOSITION PRINTEMPS**

**Jérôme LAVENIR**

Cale sèche, port du canal et en ville  
Pack contrat de ville

**TANDEM** 

**EXPOSITION ÉTÉ**

**Cornelia KONRADS & Marco DESSARDO**

Sur le port du canal. Duo Pack contrat de ville

**Élise PARRÉ & PIERRE ANTOINE**

Dans la ville de Migennes. Duo Pack contrat de ville

**Protocole ARMADA**

Pack contrat de ville



(J.Lavenir/Au sujet de ma pratique)

C'est sous le signe du jeu que se place ma pratique artistique. Le jeu, non pas via une exploration ni un détournement des formes qui caractériseraient un univers « ludique », mais plutôt au travers d'une appropriation ironique de formes revêtant toutes les apparences du sérieux, du normé, du parfait, de l'institué... pour mieux mettre à distance le poids des « enjeux » que d'aucuns attendent d'une pratique artistique contemporaine. Ainsi plus que du jeu pour lui-même, c'est à travers une mise en scène des tensions entre jeu et sérieux que, de ma pratique, naît peut-être une expression.

La distance ironique est aussi à l'oeuvre dans la relation que l'artiste que je suis entretient avec lui-même en tant qu'artiste : l'autodérision est toujours latente. D'où, peut-être, une tendance à l'auto-effacement qui viendrait presque faire office de projet artistique : comment faire du retrait de soi une oeuvre ? Comment se donner à voir disparu ? Comment donner force d'oeuvre à sa propre et problématique discrétion ?... C'est tout un jeu de miroirs qui se déploie à cette fin à tous niveaux de ma pratique — elle-même déjà kaléidoscopique, car se fixant difficilement sur un médium en particulier.

Ainsi une tension vers le vide se fait partout sentir (absence de reflet dans le miroir, chaises vides évidées, présence récurrente de feuilles blanches, monochromes de ciel bleu, béances buccales de masques sans épaisseur et sans yeux, poèmes muraux volontiers hermétiques et quasi invisibles...), jusqu'à cette recherche ironique et absurde, elle aussi, d'un vide du sens.

# Lavenir a disparu

**EXPOSITION PRINTEMPS**

**Jerôme LAVENIR**

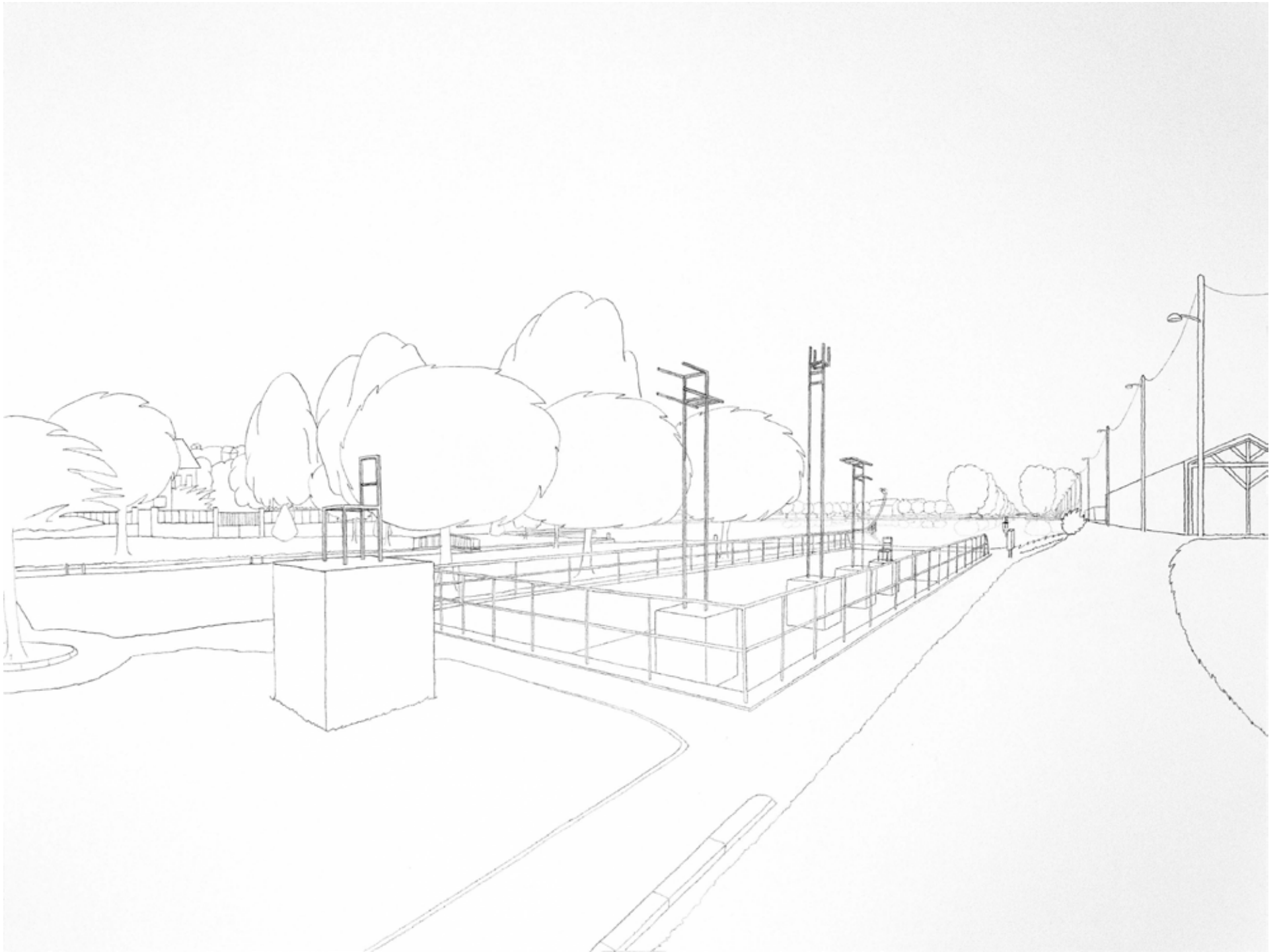
Cale sèche, port du canal et en ville

Pack contrat de ville

Recherche inatteignable, en somme, car se produit alors un phénomène, appréciable, que je m'emploie toujours à saisir s'il vient à émerger à la surface des choses et des événements : une boucle se boucle sur elle-même quand cette recherche désespérée d'évidement du sens fait sens à son tour...

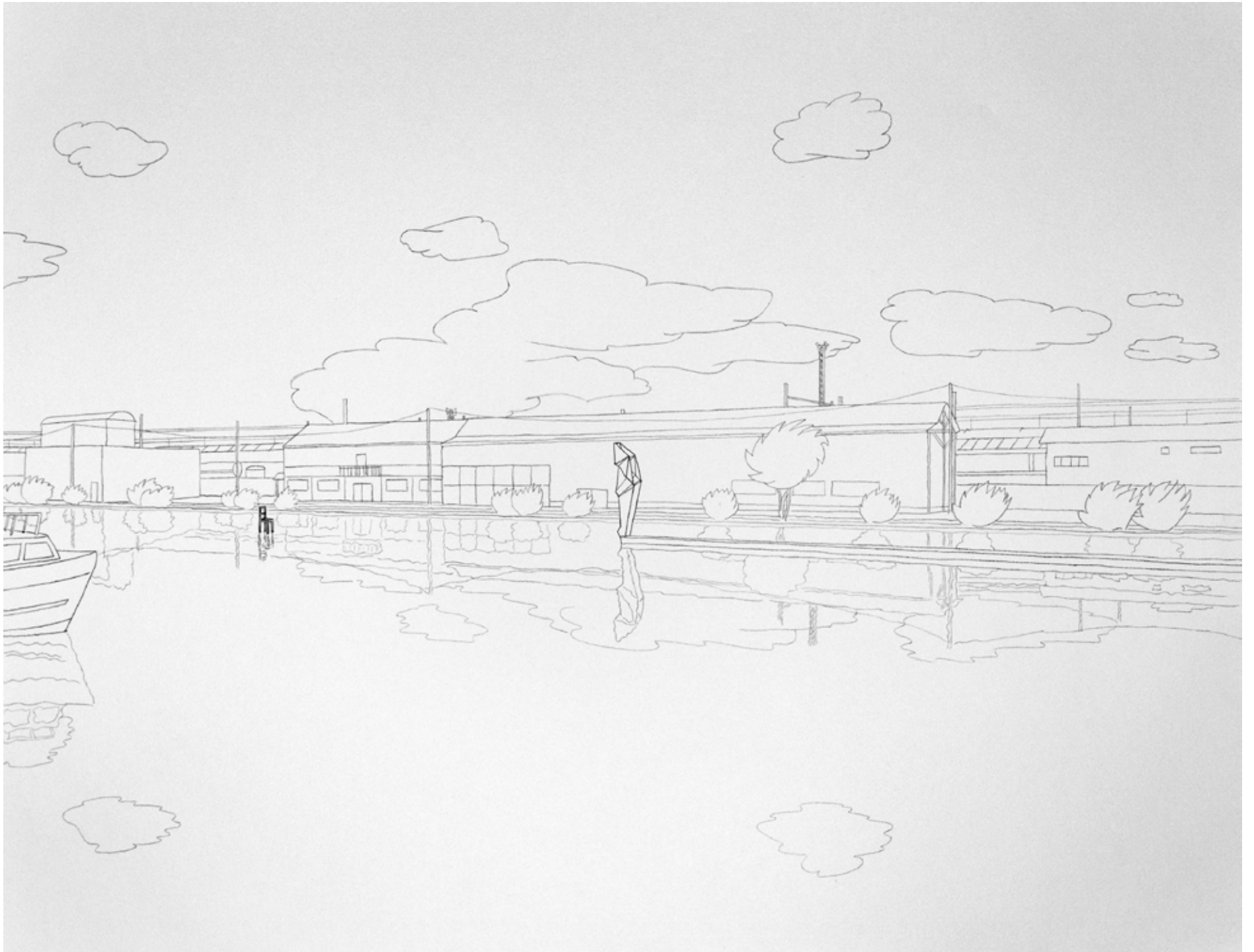
Et tout, alors, est à recommencer...

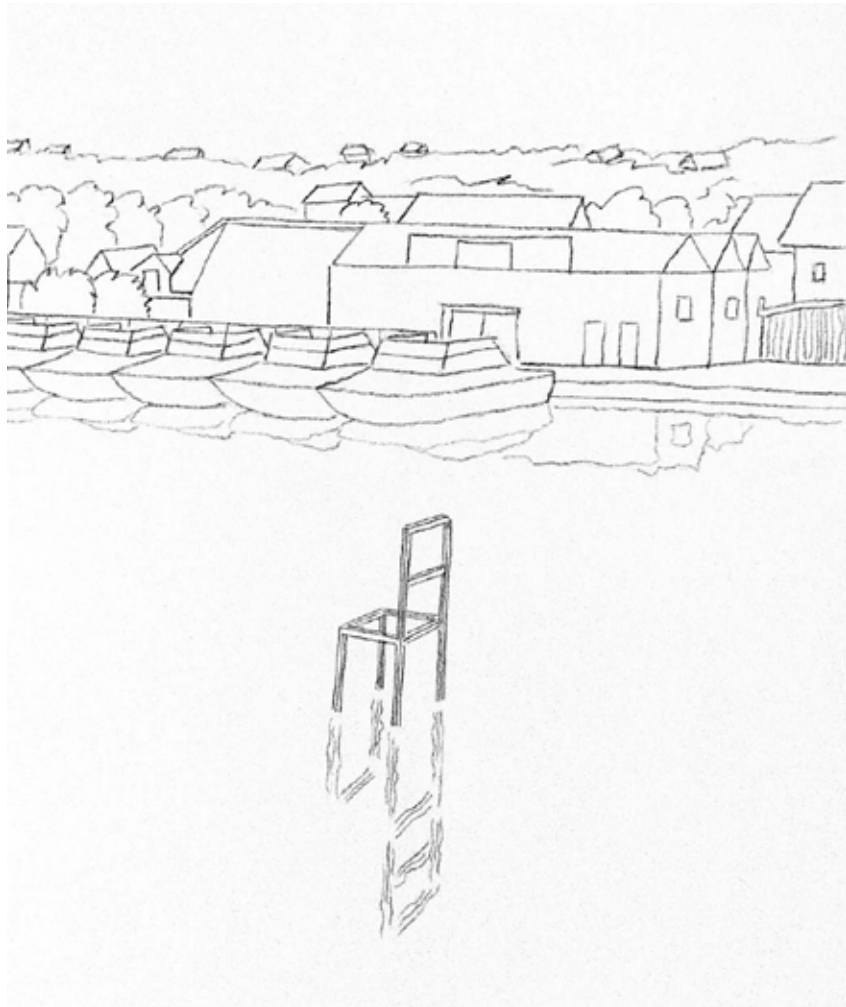
<https://jerome-lavenir.easyclapweb.com/>





*Tête homme*  
Maquette du projet





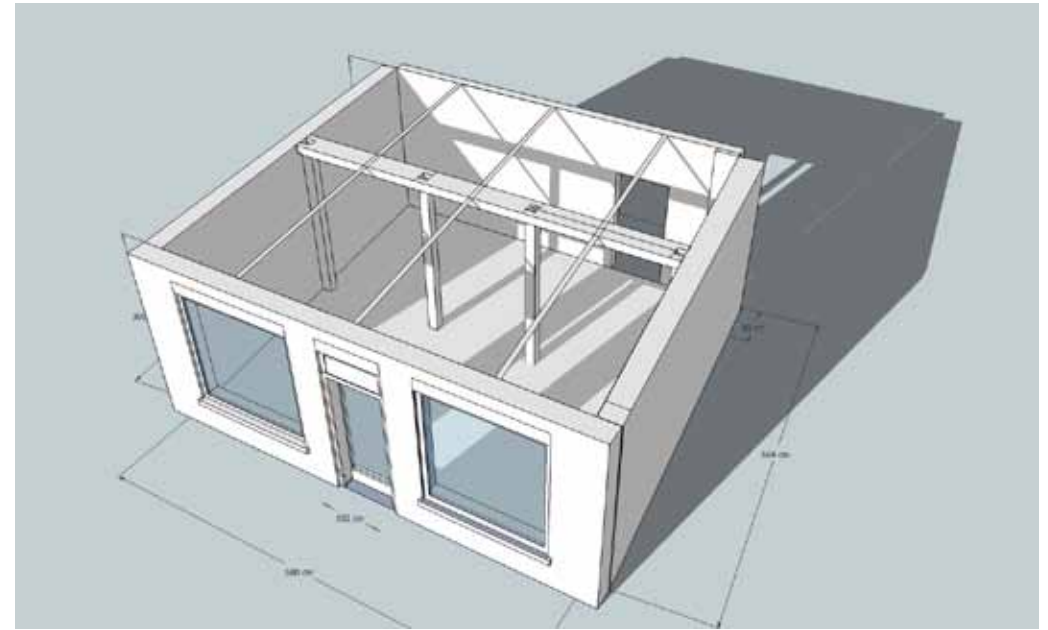
Dessin  
Projet



*Chaise vide... vide*  
avant mise en place sur le port du canal



Lavenir a disparu



**Jérôme LAVENIR**

Projet EXPOSITIF Boutique de OUAJDI



## Pack Contrat de Ville

### Action 1 Expositif

Lors de la préparation de l'exposition « L'avenir a disparu », Jérôme LAVENIR. (15 avril au 8 mai)  
Enfants et adultes.



À la Boutique de OUAJDI, proche de la mairie, les enfants et les habitants du quartier prioritaire seront conviés à participer à la réalisation d'une installation de l'artiste. C'est l'occasion pour lui d'expliquer son projet et de permettre aux participants d'échanger et de réaliser l'œuvre avec lui. Son projet pictural prend en compte l'espace général, l'artiste en dispose et va « l'investir » en totalité. L'œuvre sera donc la boutique, en négatif. Sa proposition spatiale va permettre aux plus jeunes et aux plus âgés de découvrir la magie de l'image, la relation des couleurs et de leurs complémentaires mais également de comprendre la fabrication d'une œuvre in situ issue d'une photographie, de la technique photographique. C'est aussi le bonheur de participer à la réalisation collective d'une œuvre artistique et en quelque sorte la production d'une image photographique en « 3 dimensions ».

Le protocole sanitaire sera respecté suivant les consignes en vigueur, et l'artiste interviendra auprès de petits groupes de cinq personnes dans cet espace de 45 m<sup>2</sup>. Lors de ces actions, la porte sera toujours ouverte par souci de ventilation.

Un programme journalier avec des interventions collectives établies en concertation avec l'artiste, l'association et suivant la disponibilité des publics sera réalisé.

## Jérôme LAVENIR

EXPOSITIF Boutique de OUAJDI

Une médiation accompagnera ce projet qui sera visible de la rue durant plusieurs mois au travers des deux grandes vitrines de la boutique. Le public pourra également découvrir les œuvres de Jérôme LAVENIR installées dans l'espace public au port du canal à Migennes.



# Histoire d'art et d'amour

## Saison 1

Deux couples d'artistes seront invités cette année qui partagent leurs vies et leurs passions.

Quatre artistes pour quatre pratiques et quatre regards singuliers sur l'espace public.

Pour la première saison de Tandem(s), l'association Canal Satellite / AC invite deux couples d'artistes qui partagent leurs vies et leurs passions dans la création (bien qu'ils exposent leur travail le plus souvent indépendamment).

De leurs pratiques artistiques personnelles spécifiques émergent parfois des affinités, des liens, des structures de pensées communes dues à leurs intimités.

Canal Satellite souhaite porter un éclairage sur cette particularité dans la création.

**TANDEM**   
**EXPOSITION ÉTÉ**

**Cornelia KONRADS & Marco DESSARDO**  
sur le port du canal. Duo Pack contrat de ville

**Élise PARRÉ & PIERRE ANTOINE**  
dans la ville de Migennes. Duo Pack contrat de ville

**Cornelia Konrads**, artiste allemande née en 1957 à Wuppertal, vit et travaille près d'Hanovre. Son travail s'inspire de formes présentes dans le paysage pour les détourner et mieux révéler leur part poétique, cocasse ou mystérieuse. Son intérêt est de créer des moments instables, des espaces d'incertitudes qui viennent défier les lois de la gravité et de la construction. (Ninon Bardet)

[www.cokonrads.de](http://www.cokonrads.de)

**Marco Dessardo**, est un artiste italien et français, né en 1958.

Actuellement, il sculpte des bateaux et il les essaye sur la mer avec une voile et lui dedans. Avant, il a sculpté des maisons, des gouttières, un canal dans la terre, des digues, la copie d'une raffinerie en face d'une raffinerie, une fontaine, un pont sur une rivière, des hauts-parleurs et d'autres trucs variés adaptés au lieu où ils sont. Il a exposé par-ci, par là et enseigne aussi à l'école d'architecture de Paris-la-Villette.

<http://dessardo.com>



**Cornelia KONRADS & Marco DESSARDO**  
sur le port du canal. Duo Pack contrat de ville



Ponton  
Cornelia KONRADS



Etude et maquette  
*Sula*  
Marco DESSARDO

# SULA

et clou de girofle à Migennes

DE MARCO  
DES SARDIS

01 JUILLET 2011







# Pack Contrat de Ville

## Action 2 Projection

Lors de la préparation de l'exposition TANDEM(S).

(dates à préciser)

Soirée Cornélia CONRADS & Marco DESSARDO

Les artistes diffuseront une vidéo de leurs travaux sur le pignon d'un des immeubles rue du Christ Roi. Le lieu sera un petit jardin d'enfants enclavé entre deux immeubles. Projection réalisée en partenariat avec l'association Ciné-Migennes.

Cornelia KONRADS, artiste allemande qui vit et travaille près d'Hanovre s'inspire de formes présentes dans le paysage pour les détourner et mieux révéler leur part poétique, cocasse ou mystérieuse.

Ce sera l'occasion pour l'artiste Marco DESSARDO de dévoiler ses multiples performances nautiques dans le monde entier. Il expliquera au public du quartier sa démarche artistique liées aux embarcations singulières créées depuis de nombreuses années. Il expérimente courageusement ses créations sur l'eau et devant le public.

L'association accueillera des groupes d'enfants et d'adultes pour participer au montage et à la préparation du projet de l'artiste intitulé SULA aux ateliers de l'association ouverts pour l'occasion (hangar). La mise à l'eau de son SULA sera participative et effectuée sur le bassin du port du canal lors de l'inauguration de l'exposition TANDEM(S), tout près de l'œuvre de Cornélia CONRADS dont il fera l'écho.



**Cornelia KONRADS & Marco DESSARDO**  
PROJECTION

Sur un pignon d'un immeuble, rue du Christ Roi



**Elise PARRE**, est une artiste française née en 1966 aux Lilas. Son travail est constitué d'installations, de sculptures, de dessins-collages et d'écriture. Elle s'intéresse aux représentations collectives et à l'imaginaire associé aux lieux. Elle a notamment participé au projet Delta Total au Palais de Tokyo en 2016, et à l'exposition Transferts en 2011 au musée Malraux du Havre ainsi qu'à plusieurs expositions internationales (Glasgow, Bangkok, Madrid, San Juan...). Durant l'année 2019, elle a été membre du GRACE 1 (Observatoire de l'Espace) au Centre National d'Études Spatiales où elle a participé à l'exposition Dissipation et à l'ouvrage collectif La base spatiale d'Hammaguir. Elle enseigne à l'École supérieure d'art et design Le Havre-Rouen où elle a cofondé le master de création littéraire en 2012. Elle poursuit actuellement des recherches à l'EHESS en histoire des sciences et des techniques et est membre du comité de rédaction de la revue Espace(s) depuis avril 2020.

**[www.eliseparre.net](http://www.eliseparre.net) & [www.instagram.com/elise.parre/](https://www.instagram.com/elise.parre/)**

**Pierre Antoine**, 1962, vit et travaille à Paris et en Bourgogne. Il est artiste de formation. Il a suivi des études d'arts plastiques à l'université Paris I Saint-Charles où il a obtenu une maîtrise d'arts plastiques. Son attirance pour la photographie débute très jeune, toutefois son travail artistique s'orientera au début de sa carrière vers des formes plastiques variées. La photographie, et l'édition occupent aujourd'hui une part majeure de sa pratique.

Photographe indépendant, depuis 1998, il répond, depuis cette époque à des travaux de commande, dans les domaines de l'art, du design et de l'architecture. Il est par ailleurs maître de conférence à l'École Nationale Supérieure d'Architecture de Versailles où il enseigne les arts plastiques.

Il a exposé en France et à l'étranger, notamment au Centre National de la Photographie à Paris, au CNEAI, à la BNF et plus récemment au CIVA à Bruxelles.

**<https://www.pierreantoine.fr/%e2%80%a2/compilation>  
[www.instagram.com/pierr\\_antoine](https://www.instagram.com/pierr_antoine)**

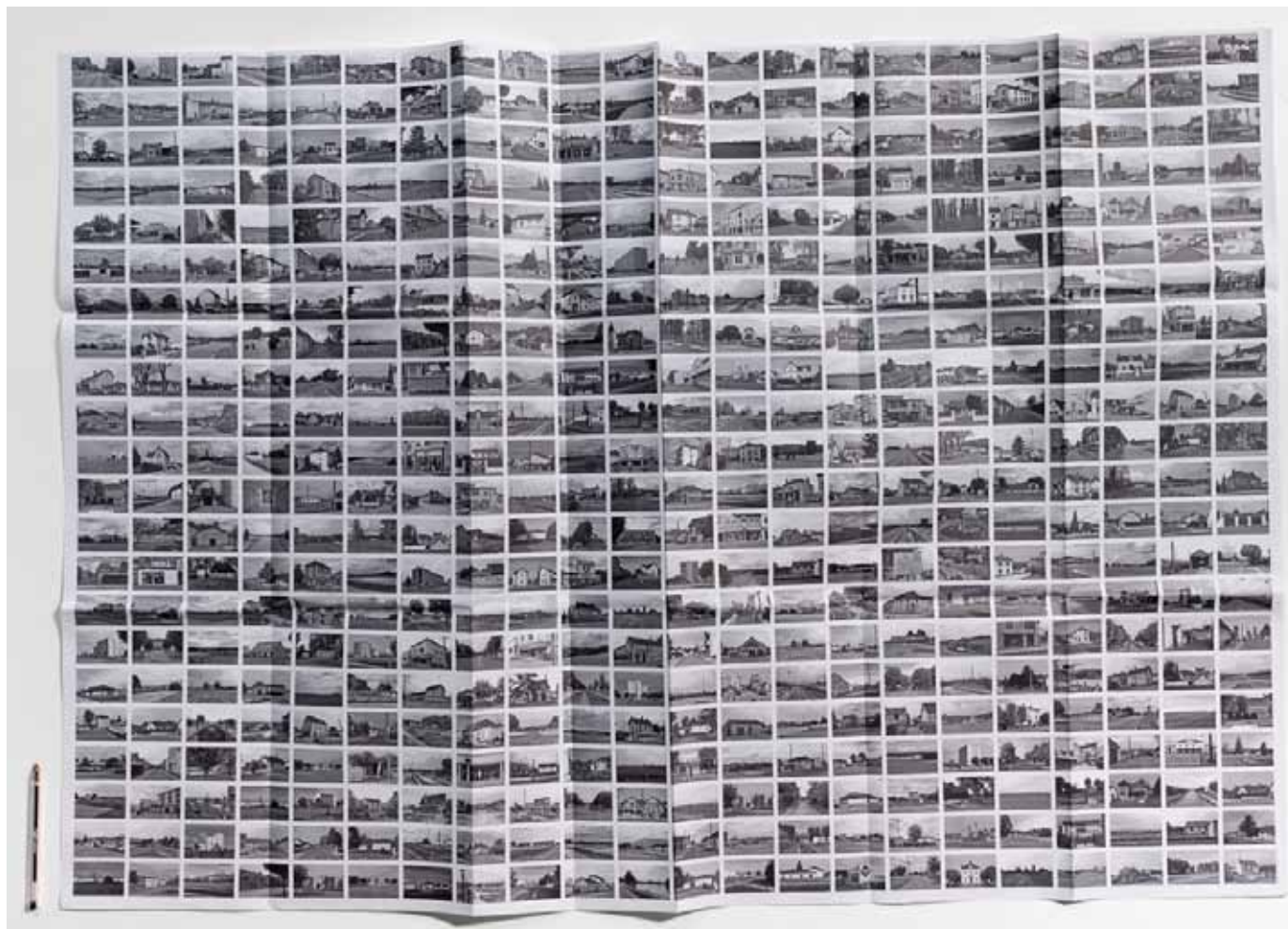
TANDEM 

**Élise PARRÉ & PIERRE ANTOINE**  
dans la ville de Migennes. Duo Pack contrat de ville

*Dissipation,*  
Centre National d'Etudes Spatiales  
(CNES), Paris



Élise PARRÉ



*Écotone Poster*  
Affiche pliée A0. 2008 Noir et blanc,  
33 exemplaires, numérotés et signés.  
Photos de la ville de 7500 habitants  
- Migennes, France- prises pendant 10 ans,  
comme un modèle rural-urbain entourant  
la grande métropole française.



**PIERRE ANTOINE**



Projet 

en cours d'élaboration

**Élise PARRÉ & PIERRE ANTOINE**

Ancienne station essence. Duo Pack contrat de ville

## Pack Contrat de Ville

### Action 3 Station

Lors de la préparation de l'exposition TANDEM(S).  
(dates à préciser)

Élise PARRÉ et PIERRE ANTOINE vont investir l'ancienne station essence avec vitrines située en centre ville, en face de l'AFPA. Les deux artistes ont l'intention d'associer à l'élaboration d'un de leurs projets des jeunes du quartier. Ils auront été préalablement sensibilisés à ce projet grâce aux associations de quartiers et par notre association avec l'aide des artistes. Les propositions et les productions qui en résulteront seront visibles pendant toute la durée de l'exposition. Nous aurons certainement une installation dans le quartier (avenue des cosmonautes) qui fera écho à l'exposition réalisée dans l'ancienne station essence. La forme s'élaborera suivant les approches et les actions menées et choisies par les artistes.



**Élise PARRÉ & PIERRE ANTOINE**  
Dans la ville de Migennes. Duo Pack contrat de ville

# Pack Contrat de Ville

## Action 4 ARMADA

Appel à la population  
(dates à préciser)

Appel à participation de l'ensemble de la population de Migennes, enfants, adultes sans limite d'âge (EHPAD) pour un événement final nautique collectif, à fabriquer chez soi ou en plein air. Coordination, suivi de production CS/AC.

Suivant le principe énoncé: « Tout corps plongé dans un fluide au repos, entièrement mouillé par celui-ci ou traversant sa surface libre, subit une force verticale, dirigée de bas en haut et opposée au poids du volume de fluide déplacé. Cette force est appelée poussée d'Archimède ».

Nous proposons à la population de créer des OFNI (Objets flottants non identifiés) d'une longueur de 1 m maximum pour une largeur de 1 m maximum (la taille peut être inférieure). La hauteur et la forme est libre mais néanmoins flottante et équilibrée. Chaque objet nautique produit doit être singulier, étonnant (il ne s'agit pas d'un concours de modélisme de bateaux). Il doit impérativement être pourvu d'un élément lumineux qui sera activé lors de la mise à l'eau (bougie ou autre). Tout ce projet sera encadré et suivi par notre association.

### Mise à l'eau collective de nuit

(date à préciser dans la durée de l'exposition TANDEM(S))

Les objets flottants créés par la population seront apportés par leurs créateurs sur l'esplanade du port et chacun déposera son OFNI illuminé sur le bassin du port du canal. L'armada sera le sujet d'une captation vidéo et le public pourra déambuler pour découvrir les œuvres des artistes exposées aux abords du canal.

Les plus beaux OFNI seront récompensés par un jury populaire et exposés après cet événement.

Pack Contrat de Ville  
pour le CSAC 2021  
Patrice Ferrasse

**Protocole ARMADA**

Pack contrat de ville



## EXPOSITIONS Printemps / Été 2021

### PACK CONTRAT DE VILLE

Assistance technique au projet  
L'association et ses bénévoles.

### Communication et presse

L'Yonne Républicaine - France Bleu - France 3 Bourgogne-Franche-Comté  
Triage FM ...



rue du port du canal 89400 Migennes  
contact@canalsatellite.org / canalsatellite.org