



# CONTRAT DE VILLE /2023

Programme des quartiers  
Pompidou-Ravel  
et des cités de l'Armançon  
Migennes



## LE DÉPARLEUR

/ Olive MARTIN  
Patrick BERNIER

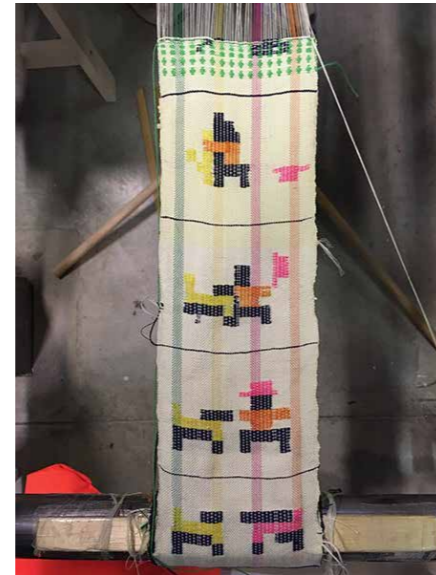
[canalsatellite.org](http://canalsatellite.org) / [contact@canalsatellite.org](mailto:contact@canalsatellite.org) / 06 17 16 32 71  
canal satellite/ac rue du port du canal 89400 migennes

# RÉSIDENCE/EXPOSITION

Parcours artistique en plein air

# OBJECTIF / DISPOSITIF

1 ère action



## OBJECTIFS :

la réalisation de tissage est un moyen de sensibilisation destiné à fédérer la population des quartiers et de la ville autour d'un projet collégial. Il s'agit de montrer aux habitants «le déparleur» (œuvre-outil sculpture-métier-à-tisser) en participant à la fête du port du canal. Il serait, pour l'occasion, sur le pont du bateau «c'est la vie» afin de le rendre visible au public et de permettre aux artistes d'expliquer leur démarche. L'objectif est d'attiser la curiosité des habitants et par le dialogue avec les artistes les inviter à participer à l'aventure.

## DISPOSITIF

Le Déparleur est une œuvre-outil, une sculpture-métier-à-tisser qu'activent régulièrement dans l'espace public Olive Martin et Patrick Bernier. Il étend loin ses fils de chaîne à la manière des tisserands d'Afrique de l'ouest auxquels il emprunte la technique. Sous sa structure en échafaudage, il abrite poulie, lacs, lisses et peigne et invite les personnes à se joindre aux tisserands pour moduler le motif de leur tissage. Hybride, l'objet technique se fait lieu de rencontre, crée une situation dont témoigne le motif tissé, enregistrement des échanges.

Un motif est l'exécution d'un programme, d'un algorithme. Comment concevoir celui-ci pour qu'il se module en fonction des événements ou de l'interaction humaine? À partir de leur expérience textile, Olive Martin et Patrick Bernier invitent les gens à concevoir des dispositifs participatifs et des motifs parlants qui pourront être déclinés sous toutes formes d'édition. Dès lors chaque nouveau motif est pensé et tissé collectivement après différentes modalités de concertation et de choix.





**Le déparleur** (œuvre-outil sculpture-métier-à-tisser), visuel de l'installation sur le pont du bateau « C'est la vie » amarré sur la rive côté du bâtiment de l'association CSAC. Dans le cadre de cette première action et pour l'occasion de la fête au port, le bateau sera déplacé sur la rive opposée et sera visible par le public. Les artistes expliqueront leur démarche tout en activant le Déparleur. L'objectif est d'attiser la curiosité des habitants puis par le dialogue les inviter à participer à l'aventure lors du déplacement du métier à tisser prévu dans les quartiers Pompidou-Ravel et les cités de l'Armançon.

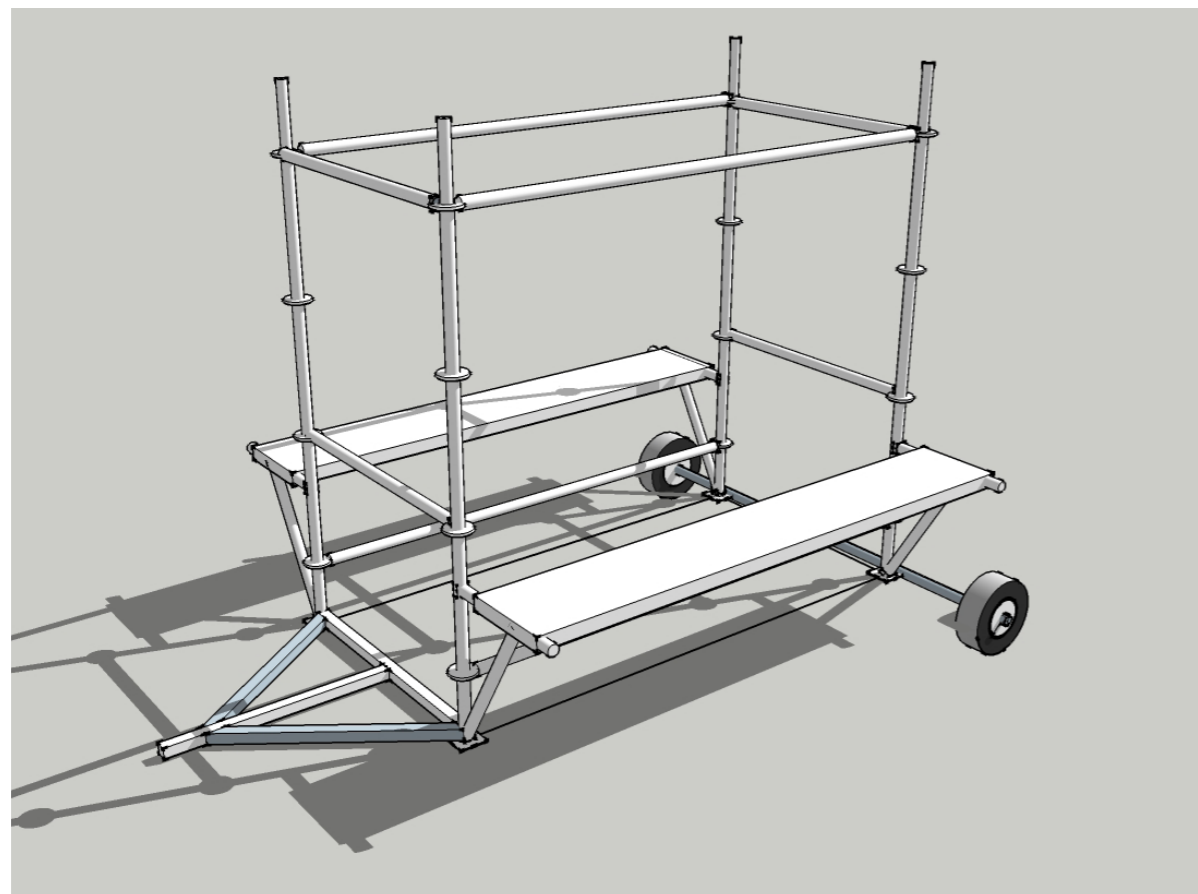
«Nous sommes arrivés avec dans nos bagages les éléments mobiles du métier à tisser -lisses, peigne, navettes- que nous montons habituellement dans une structure d'échafaudage et auquel nous avons donné le nom de Déparleur.

Après quelques passages de navette et l'apparition d'un début de motif nécessaires pour se familiariser avec le maniement de l'outil, la question s'est posée de la poursuite du motif et de son sens. Un des moments charnières de l'atelier, toute décision étant prise en collectif.»

Olive MARTIN / Patrick BERNIER



**Le Déparleur**, structure-échafaudage, serait muni de roues afin de le rendre mobile et le remorquer pour se déplacer dans les quartiers. A la suite de la fête du port, les artistes se déplaçant avec le Déparleur, inviteraient les gens des quartiers à concevoir et à tisser des bricoles. Ces bricoles, longues bandes de tissu, étaient destinées à équiper les bateliers pour haler les bateaux.



Le déparleur équipé de roues et d'un attelage pour son remorquage dans les quartiers



Le déparleur

Olive Martin et Patrick Bernier seront présents sur une quinzaine de jours pour travailler avec les habitants. Les artistes, dans un travail préparatoire, iraient à la rencontre des structures de quartiers et de la population et par le dialogue, la parole, l'échange, encourager les habitants à s'investir dans le projet.

Les « bricoles », tissus réalisés par les habitants, seraient exposés dans un espace de la ville (supermarché Leclerc, cinéma, office de tourisme, commerçants...).



### Olive MARTIN Patrick BERNIER



La Toue cabanée atelier

Patrick Bernier et Olive Martin se rencontrent à l'École des BA de Paris en 1999. Expérimentant différentes formes - films, performances, pièces sonores - au gré de projets souvent réalisés en collaboration avec des professionnels d'autres champs comme des avocats (X. et Y. c/ Préfet de ...; Plaidoirie pour une jurisprudence, depuis 2007 et Qu'il vous plaise informer, 2016), des conteurs (Quelques K de mémoire vive, 2003/2005 et Bienvenue chez nous, Album de résidence, Montréal, 2005), un vendeur aux enchères (Traceroute Chant, San Francisco/Paris, 2010), des tisserands (Wilwildu, 2016).

Ils créent ainsi des œuvres où se perçoivent les déplacements consentis par les uns et les autres pour bousculer leurs propres langues et formes. Cette remise en question de la relation de l'individu à un territoire propre, terre, pays ou activité professionnelle est également au centre de leur deux films, Manmuswak, 2005 et La Nouvelle Kahnawake, 2010. En 2012 ils créent l'Echiqueté, variante du jeu d'échecs, pour interroger la situation paradoxale du métis dans l'histoire coloniale au regard de la situation ambiguë de l'artiste politiquement engagé dans le champ de l'art contemporain. Abordant alors le tissage en autodidactes pour la réalisation de leurs échiquiers, ils persévèrent depuis dans leur intérêt pour ces techniques qui condensent une histoire à la croisée des technologies, des échanges culturels et des luttes sociales (Le rêve du Paquebot, France/Sénégal/Chine, depuis 2018).

Ils présentent leurs œuvres en France comme à l'étranger / 2020 : Musée de l'IFAN, Biennale de Dakar, Sénégal (reportée) / 2019 : Alleedukaai, Bruxelles ; Art Gallery of Ontario, Toronto / 2017 : Crac Montbelliard ; HKW Berlin ; NGBK Berlin / 2016 : Grand Café Saint-Nazaire ; Jeu de Paume, Paris ; MABA, Nogent sur Marne ; CAPC Bordeaux / 2015 : Biennale de Venise, Pavillon Belge avec Vincent Meessen ; ISELP, Bruxelles / 2014 : Witte de With, Rotterdam ; Frac Pays de la Loire / 2013 : Center Pompidou, Paris ; Le Quartier, Quimper / 2011 : Fondation Serralves, Porto ; Fondation Kadist Paris / 2010 : YBCA San Francisco ; Kaai Theater Bruxelles...

Présence dans les collections :

Frac Franche-Comté ; FNAC ; Frac Pays de la Loire ; BPS22, Belgique ; Fondation KADIST Paris ; Frac Alsace ; Artothèque Nantes ; Département Seine Saint-Denis ; FMAC Paris ; Centre Pompidou - Nouveaux médias

Commandes publiques :

2020/22 1% , Ville de Saint-Nazaire, Quartier Petit Caporal, Les bandes apotropaiques  
2016/17 1% , Département de Loire-Atlantique, Le Wampicôn 2, collège S.Veil, Nantes  
2014/17 Nouveau commanditaires, Fondation de France / Eternal Network / Entre-deux, Les Reconfigurants pour l'ECV-Nantes  
2013/14 1% , Département Seine Saint-Denis, Le Wampicôn, collège J. Moulin, Aubervilliers



rue du port du canal 89400 Migennes  
contact@canalsatellite.org / canalsatellite.org

